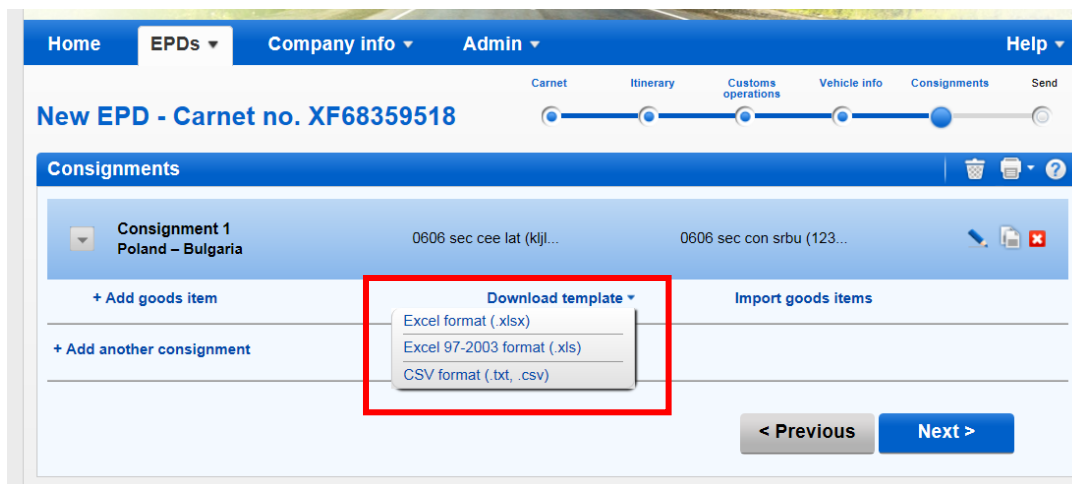


INSTRUCTIUNI

de utilizare a functiei de import listă mărfuri din fișier Excel / CSV (“Funcția de import”)

Funcția de import a fost implementată în aplicația TIR-EPD pentru a facilita introducerea informațiilor privind mărfurile, dacă acestea sunt disponibile în format Excel / CSV.

1. Click pe link [Descărcare șablon \(Download template\)](#) pentru a descărca un șablon în formatele propuse (Excel, Excel 91-2003 sau CSV):



2. Șablonul conține un set de coloane care corespunde datelor ce urmează să fie introduse, pe baza traseului ales (atât câmpurile obligatorii cât și opționale). Pentru pregătirea tabelului care se va importa apoi în aplicație, puteți alege una dintre următoarele variante:

- 1) Puteți decide să pregătiți fișierul existent conform cu șablonul, pentru a fi importat în aplicația TIR-EPD. În acest caz:
 - i) Ștergeți toate rândurile din fișierul dvs., aflate deasupra antetului tabelului elementelor de mărfuri și cele de după ultimul rând de elemente de mărfuri. Nu trebuie să existe un total sau orice alte rânduri suplimentare, după elementele de mărfuri. Dacă această condiție nu este respectată, fișierul nu va fi putea fi importat.
 - ii) Copiați rândul cu titlul coloanelor din șablon peste antetul din tabelul dvs., astfel încât primul rând al fișierului să conțină numai numele de coloane **în limba engleză**, în conformitate cu modelul IRU (TARIC_CODE, GENERAL_DESCRIPTION, etc), iar al 2-lea și toate următoarele rânduri să conțină detaliile mărfurilor. Ordinea coloanelor nu are nici o importanță. Dacă există două coloane cu același titlu, nu dă eroare, dar numai datele din ultima coloană vor fi luate în considerare la import. Orice coloană cu titlu nerecunoscut va fi ignorată în timpul procesului de import, fără nici o notificare pentru utilizator.
- 2) Puteți, de asemenea, alege să copiați informațiile din fișierul dvs. în șablon, prin copierea conținutului coloanelor relevante din fișierul dvs. în șablon. În acest caz, vă recomandăm să procedați după cum urmează. Introduceți detaliile primei mărfi, ca de obicei în aplicația TIR-EPD, apoi click pe link [Descărcare șablon](#) Șablonul va apărea cu datele primei mărfi completate. Acest lucru vă va ajuta să completați restul tabelului respectând formatul de date necesar.

Indiferent de varianta aleasă, toate datele obligatorii trebuie completate pentru toate mărfurile, în formatul corect. În caz contrar, datele nu vor fi importate.

La finalizarea introducerii datelor salvați fișierul într-unul din formatele (cu posibile extensii): xlsx, xls, txt, csv, apoi click pe link [Import elemente mărfuri \(Import goods items\)](#). Acțiunea de import va înlocui toate elementele de marfă adăugate anterior (în caz că există deja mărfuri adăugate anterior importului).

Recomandări

- În tabelul următor găsiți lista tuturor coloanelor posibile ale șablonului și formatul de date care trebuie utilizat:

Titlu coloana	Semnificatie	Format date / recomandari
TARIC_CODE	Cod TARIC	6 – 10 cifre
TNVED_CODE	Cod TN VED	6 – 10 cifre
GENERAL_DESCRIPTION	Descrierea mărfii	Caractere latine / chirilice Notă: puteți completa acest câmp cu caractere chirilice dacă toate țările unde trebuie trimis TIR-EPD acceptă chirilice.
GENERAL_DESCRIPTION_LNG	Limba de descriere a mărfii	Abreviere de 2 caractere, cu litere mici (ex: en, de, fr); pentru limba rusă cu caractere latine treceți ru_latin * ; pentru limba rusă cu caractere chirilice treceți ru .
TRANSLATION_DESC	Descrierea mărfii 2 (traducerea descrierii mărfii)	Cu caractere chirilice Dacă se completează acest câmp atunci câmpul Descrierea mărfii trebuie completat cu caractere latine.
TRANSLATION_DESC_LNG	Limba pentru descrierea mărfii 2	ru*
GROSS_MASS	Masa brută	La fel ca în aplicație. Separatorul zecimal poate fi punct (.) sau virgula (,)
NET_MASS	Masa netă	La fel ca în aplicație. Separatorul zecimal poate fi punct (.) sau virgula (,)
KIND_OF_PACK	Tip pachete	Abreviere de 2 caractere, cu litere mici (vedeți lista din Anexa 1) (ex. bx, px)*
KIND_OF_PACK_QUANTITY	Număr pachete	La fel ca în aplicație
MARKS_NUMBERS	Mărci și numere	La fel ca în aplicație
MARKS_NUMBERS_LNG	Limba pentru mărci și numere	Abreviere de 2 caractere, cu litere mici (ex. en, de, fr)*
INVOICE_CURRENCY	Moneda facturii	Abreviere de 3 caractere, cu litere mici*.
INVOICE_COST	Valoarea facturii	La fel ca în aplicație.

		Separatorul zecimal poate fi punct (.) sau virgula (,)
ADDITIONAL_MEASUREMENT_TYPE1	Unitate de măsură suplimentară	Abreviere de 3 caractere, cu litere mici (vezi lista din Anexa 2) (ex. pce, ltr)*
ADDITIONAL_MEASUREMENT_QUANTITY1	Cantitate în unitatea de măsură suplimentară	La fel ca în aplicație. Separatorul zecimal poate fi punct (.) sau virgula (,)
CONTAINER	Container	Pentru a importa mărfuri pentru un container, containerul trebuie să fie adăugat în pagina vehiculului iar numărul containerului să fie trecut în fișierul Excel/csv de import, în dreptul mărfurilor care vor fi transportate în acel container.
SENSITIVE_GOODS	Cod marfă sensibilă	La fel ca în aplicație
UN_DANGEROUS_GOODS	Cod marfă periculoasă	La fel ca în aplicație
TYPE_DOC1	Tip document	Cod numeric (vezi lista din Anexa 3)*
NAME_DOC1	Număr document	La fel ca în aplicație
LNG_DOC1	Limbă document	Abreviere de 2 caractere, cu litere mici (ex. en, de, fr)*
DATE_DOC1	Data document	zz.ll.aaaa cu orice separator

* Aceste câmpuri conțin liste ale abrevierilor sau codurilor care pot fi folosite. Click pe celula respectivă pentru a deschide lista, apoi click pe randul dorit pentru a-l selecta din listă.

T_MASS	KIND_OF_PACK	KIND_OF_
	<input type="text"/>	<input type="text"/>
	ae	
	am	
	ap	
	at	
	bg	
	bl	
	bn	
	bf	

- Documentele referitoare la toate mărfurile din transport se indică la nivelul transportului.

La completarea tabelului Excel / CSV cu mărfurile care să fie importate, completați coloanele de document în dreptul unei mărfi doar dacă există document(e) numai pentru acea marfă.
 Dacă sunt mai multe documente specifice numai pentru o anumită marfă puteți dubla coloanele corespunzătoare documentelor și apoi să modificați titlul noilor coloane adăugate conform exemplului de mai jos, apoi completați informațiile din coloanele respective:

Exemplu:

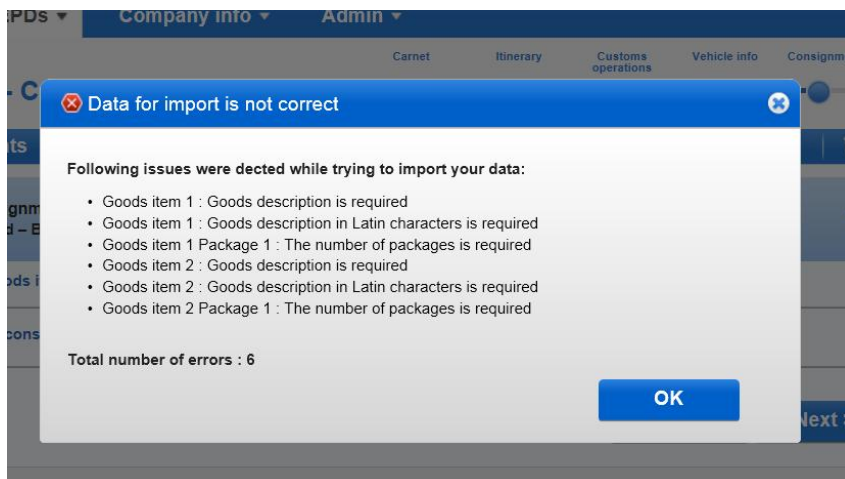
TYPE_DOC1 – pentru documentul nr. 1

TYPE_DOC2 – pentru documentul nr. 2

Analog modificați titlurile tuturor coloanelor pentru documente.

Erori

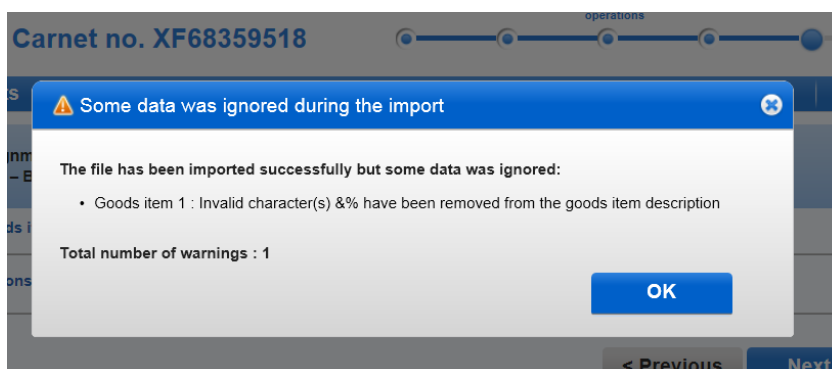
Dacă la încercarea de import dintr-un fișier Excel / csv aplicația constată erori, datele nu se importă și se afișează pe ecran un raport cu aceste erori, ex:



Următoarele erori sunt corectate automat:

- Caracterele neacceptate !\$-'"*:%+;][°·| = № + «»?; – & sunt eliminate automat din descrierea mărfurilor, în procesul de import. Totuși trebuie să fiți atenți la completarea datelor pentru evitarea inexactităților, pentru că de pildă în urma unei astfel de eliminări 2+1 devine 21.
- Unitățile de măsură suplimentare nu vor fi luate în considerare în cazul în care codul de marfă relevant nu suportă unități de măsură suplimentare.

Aplicația va afișa următoarele mesaje de avertizare în aceste cazuri:



Dacă dați click pe butonul OK din mesajul de avertizare, procesul de import va fi finalizat.

Recomandari

- În cazul în care raportul de erori arată prea multe erori, de exemplu pentru fiecare element de produse, acest lucru poate fi din cauză că fișierul nu a fost completat într-un format corect, de pildă ați uitat să ștergeți rândurile dinainte și de după lista de elemente de mărfuri sau ați completat datele într-un format care nu este acceptat de aplicație.
- Primul rând din tabelul Excel este capul de tabel, al 2-lea rând corespunde datelor pentru primul element de marfă, etc. Prin urmare, o eroare pentru primul element de marfă (de la punctul 1) va fi găsită în rândul 2 din Raportul de erori. Pentru confortul dumneavoastră, în tabelul care urmează să fie importat puteți adăuga o coloană cu numerele de ordine ale elementelor de marfă.
- În caz de eroare "Cod marfă invalid", motivul erorii ar putea fi numărul insuficient de cifre din cod. Puteți să accesați pagina de descriere a mărfii în aplicație și să căutați codul valid, cu ajutorul pictogramei binoclu de lângă câmpul **Codul mărfii**.
- În caz de eroare "Cod marfă invalid", dacă ați utilizat atât codurile TARIC cât și TN VED, unul dintre ei ar putea fi invalid. Vă rugăm să le verificați pe ambele.
- Dacă ați uitat să completați datele într-unul din câmpurile: INVOICE_CURRENCY (Moneda facturii) sau INVOICE_COST (Valoarea facturii), raportul de eroare va indica faptul că datele din aceste două câmpuri nu sunt disponibile. Vă rugăm să verificați ambele câmpuri.
- Dacă ați ales o unitate suplimentară de măsură, diferită de cea (cele) acceptate pentru acel cod de marfă, eroarea va fi afișată în raportul de eroare.
- Dacă nu cunoașteți tipul de pachete, puteți alege codul **ZZ**.
- În cazul în care nu știți greutatea brută pentru fiecare element de marfă, puteți indica manual "0" în tabelul de importat, în coloana "GROSS_MASS" (masa brută). În niciun caz această coloană nu poate fi goală sau absentă. În plus, asigurați-vă că masa brută totală este mai mare decât "0".
- În cazul în care nu știți numărul de pachete pentru fiecare element de marfă, puteți indica manual "0" în tabelul de importat în coloana "KIND_OF_PACK_QUANTITY" (număr pachete). În niciun caz această coloană nu poate fi goală sau absentă. În plus, asigurați-vă că numărul total de colete este mai mare decât "0".
- Numai primele cifre până la lungimea maximă permisă a codului de mărfuri vor fi importate în aplicație, următoarele cifre vor fi eliminate fără a informa utilizatorul. Exemplu, dacă ați introdus codul de marfă de 10 cifre și toate țările în care EPD este trimis acceptă cod de maxim 6 cifre, doar primele 6 cifre din codul de 10 cifre vor fi importate.

Această funcție permite, de asemenea, exportul de date. Dacă faceți click pe link [Descărcare șablon](#) într-o predeclarație TIR-EPD completată, fișierul descărcat va conține toate datele introduse.

* * * * *

ANNEX 1

Codes of package type

PACKAGE_CODE	PACKAGE_NAME
ae	Aerosol
am	Ampoule, non-protected
ap	Ampoule, protected
at	Atomizer
bg	Bag
bl	Bale, compressed
bn	Bale, non-compressed
bf	Balloon, non-protected
bp	Balloon, protected
br	Bar
ba	Barrel
bz	Bars, in bundle/bunch/truss
bm	Basin
bk	Basket
bi	Bin
bd	Board
bb	Bobbin
bt	Bolt
gb	Bottle, gas
bs	Bottle, non-protected, bulbous
bo	Bottle, non-protected, cylindrical
bv	Bottle, protected bulbous
bq	Bottle, protected cylindrical
bc	Bottlecrate / bottlerack
bx	Box
bj	Bucket
vg	Bulk, gas (at 1031 mbar and 15°C)
vq	Bulk, liquefied gas (at abnormal temperature/pressure)
vl	Bulk, liquid
vy	Bulk, solid, fine particles ("powders")
vr	Bulk, solid, granular particles ("grains")
vo	Bulk, solid, large particles ("nodules")
bh	Bunch
be	Bundle
bu	Butt
cg	Cage
cx	Can, cylindrical
ca	Can, rectangular
cd	Can, with handle and spout
ci	Canister
cz	Canvas

av	Capsule
co	Carboy, non-protected
cp	Carboy, protected
cm	Card
ct	Carton
cq	Cartridge
cs	Case
ck	Cask
ch	Chest
cc	Churn
ai	Clamshell
cf	Coffer
cj	Coffin
cl	Coil
6p	Composite packaging, glass receptacle
6h	Composite packaging, plastic receptacle
aj	Cone
cn	Container, not otherwise specified as transport equipment
cv	Cover
cr	Crate
ce	Creel
cu	Cup
cy	Cylinder
dj	Demijohn, non-protected
dp	Demijohn, protected
dn	Dispenser
dr	Drum
en	Envelope
fp	Filmpack
fi	Firkin
fl	Flask
ft	Foodtainer
fo	Footlocker
fr	Frame
gi	Girder
gz	Girders, in bundle/bunch/truss
hr	Hamper
hg	Hogshead
in	Ingot
wa	Intermediate bulk container
jr	Jar
jy	Jerrycan, cylindrical
3h	Jerrycan, plastic
jc	Jerrycan, rectangular
3a	Jerrycan, steel
jg	Jug
jt	Jutebag

kg	Keg
lv	Liftvan
lg	Log
lz	Logs, in bundle/bunch/truss
lt	Lot
mt	Mat
mx	Matchbox
zz	Mutually defined
ns	Nest
nt	Net
na	Not available
pk	Package
pa	Packet
pl	Pail
px	Pallet
pb	Pallet, box
pc	Parcel
pf	Pen
pi	Pipe
pv	Pipes, in bundle/bunch/truss
ph	Pitcher
pn	Plank
pg	Plate
pt	Pot
po	Pouch
pj	Punnet
rk	Rack
rt	Rednet
rl	Reel
rg	Ring
rd	Rod
ro	Roll
sh	Sachet
sa	Sack
se	Sea-chest
sx	Set
st	Sheet
sm	Sheetmetal
sz	Sheets, in bundle/bunch/truss
sw	Shrinkwrapped
si	Skid
sb	Slab
sy	Sleeve
sl	Slipsheet
sd	Spindle
so	Spool
su	Suitcase

ty	Tank, cylindrical
tk	Tank, rectangular
tc	Tea-chest
ti	Tierce
tn	Tin
pu	Tray
tr	Trunk
ts	Truss
tb	Tub
tu	Tube
tz	Tubes, in bundle/bunch/truss
to	Tun
uc	Uncaged
ne	Unpacked or unpackaged
ng	Unpacked or unpackaged, multiple units
nf	Unpacked or unpackaged, single unit
vp	Vacuum-packed
vk	Vanpack
va	Vat
vi	Vial
wb	Wickerbottle

ANNEX 2

Additional units of measurement

UNIT_CODE	UNIT_NAME
cct	Carrying Capacity In Metric Ton
mtq	Cubic Meter
cur	Curie
grm	Gram
gfi	Gram Of Fissile Isotope
cen	Hundred
kdw	kilogram drained net weight
kns	Kilogram Named Substance
khy	kilogram of hydrogen peroxide
kma	Kilogram of methylamine
kni	Kilogram Of Nitrogen
kpp	Kilogram Of Phosphorus Pentoxide (Phosphoric Anhydride)
kph	Kilogram Of Potassium Hydroxide (Caustic Potash)
kpo	Kilogram Of Potassium Oxide
ksh	Kilogram Of Sodium Hydroxide (Caustic Soda)
ksd	Kilogram Of Substance 90% Dry
kur	Kilogram Of Uranium
ltr	Liter
lpa	Liter Of Pure Alcohol
mwh	Megawatt Hour (1000 KWH)
mtr	Meter
ctm	Metric Carat
ncl	Number Of Cells
npr	Number Of Pairs
pce	Piece
mtk	Square Meter
d30	Terajoule
mil	Thousand
r9	Thousand Cubic Metre
d40	Thousand Litre

ANNEX 3

Codes of attached documents

DOCUMENT_TYPE_CODE	DOCUMENT_TYPE_NAME
740	Air waybill
705	Bill of lading
787	Bordereau
730	CMR - Road consignment note
933	Cargo declaration
785	Cargo manifest
2	Certificate of conformity
861	Certificate of origin
865	Certificate of origin form GSP
3	Certificate of quality
iru01	Certificate of state registraton issued by Customs Union for sanitary and epidemiological safety
380	Commercial invoice
235	Container list
823	Control document T8
862	Declaration of origin
750	Despatch note
820	Despatch note model T
821	Despatch note model T1
822	Despatch note model T2
825	Despatch note model T2L
954	EUR 1 certificate of origin
941	Embargo permit
830	Goods declaration for exportation
714	House bill of lading
703	House waybill
911	Import licence
741	Master air waybill
704	Master bill of lading
18	Movement certificate A.TR.4
760	Multimodal/combined transport document
zzz	Other
271	Packing list
851	Phytosanitary certificate
864	Preference certificate of origin
325	Proforma invoice
722	Road list-SMGS
852	Sanitary certificate
955	TA carnet
951	TIF form
853	Veterinary certificate