

Kontrolný zoznam taxikára

Taxíky riadené profesionálmi sú nevyhnutným ohnivkom v reťazci mobility. Akákoľvek nehoda či nepriaznivá udalosť, ktorej účastníkom je taxík, však môže mať – a to bez ohľadu na to, kto nesie vinu – nepriaznivý vplyv na imidž vášho povolania. Svojou neustálou ostražitosťou pomáhate zaisťovať svoju vlastnú bezpečnosť, ako aj bezpečnosť svojich cestujúcich a iných účastníkov cestnej premávky.

Ako vodič taxíka musíte viesť vozidlo v každom momente veľmi zodpovedne a preukazovať profesionalitu tým, že budete predvídať a tolerovať bláznivé alebo riskantné správanie ostatných účastníkov cestnej premávky, nech už je akokoľvek neprijemné. Svojím správaním môžete pomôcť predísť nehodám, zlepšiť imidž svojho povolania a pomôcť svojmu odvetviu čeliť zbytočne prísny regulacným požiadavkám.

STE PRIPRAVENÍ?

Váš život a životy iných účastníkov cestnej premávky závisia od vašej ostražitosti a reakcií v núdzových situáciách!



Profesionálne vedenie vozidla je veľmi náročná činnosť, takže sa musíte udržiavať v dobrej fyzickej a psychickej forme. **Zdravé stravovanie sa, správny pitný režim a pravidelné cvičenie** vám pomôžu cítiť sa lepšie, viesť vozidlo lepšie a žiť dlhšie!



Dodržiavajte zákonné požiadavky týkajúce sa pracovnej doby. Nedodržiavanie pracovnej doby je priestupkom, ktorý sa trestá a ktorý by mohol ohroziť vaše pracovné miesto. Využite odpočinkové hodiny... na odpočinok!



Nastavte si sedadlo tak, aby ste sedeli čo najpohodnejšie a aby ste pohodlne dosiahli na všetky ovládacie prvky vozidla. Opierku hlavy si nastavte tak, aby vám poslúžila v prípade nehody. Snažte sa sedieť na sedadle dostatočne opretí, aby ste predišli únave chrbtice.



Pred jazdou ani počas nej nepite alkoholické nápoje a neužívajte žiadne drogy alebo lieky, ktoré by mohli nepriaznivo ovplyvniť vašu schopnosť viesť motorové vozidlo. Pred jazdou ani počas nej nejedzte ťažké jedlá, pretože by ste sa po nich mohli cítiť ospalí.



Aj keď vám zákon takúto povinnosť neukladá, **prípútajte sa prosím, a buďte tak dobrým príkladom pre svojich cestujúcich a vyzvite ich, aby sa aj oni pripútali.** Ak zákon ukladá cestujúcim povinnosť byť vo vozidle pripútaní, informujte ich o tom.



Nepokračujte v jazde, ak sa cítite ospalí – ZASTAVTE! Vystúpte z vozidla, ponahajte si dolné končatiny, nadýchajte sa čerstvého vzduchu a oddychnite si potrebný čas.

... A JE VŠETKO OSTATNÉ PRIPRAVENÉ?



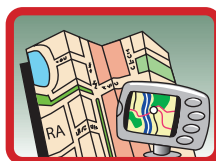
Je všetko v poriadku a funkčné? Skontrolovali ste pred začiatkom svojej smeny brzdy, pneumatiky (tlak i hĺbku dezénu), chladiacu zmes a olej? A čo spätné zrkadlá, okná (vidíte cez ne jasne?), stierače, svetlá, smerovky? Máte v poriadku osobitné vybavenie ako taxameter, vysielaciu a navigačný systém? Je vozidlo viditeľne poškodené? Je vozidlo čisté vnútri i zvonka?



Máte so sebou všetky potrebné doklady? Máte so sebou osvedčenie o technickej kontrole? Je vaše registračné číslo taxislužby viditeľné pre cestujúcich? Máte vo vozidle nevyhnutné poistné doklady? Zapli ste taxameter? Zadali ste pre danú jazdu tú správnu sadzbu? Zahrnuli ste do ceny správne dodatočné poplatky? Ste pripravený vyplniť a poskytnúť faktúru, ak vás o ňu požiadajú?



Sú vaši cestujúci bezpečne a pohodlne usadení a sú pripútaní bezpečnostnými pásmi? Ak je to nevyhnutné, pomôžte cestujúcim s batožinou a/alebo pri nasadaní do vozidla či vysadaní z neho.



Stanovte si najlepšiu trasu. Cestujúci očakávajú, že dobre poznáte oblasť, v ktorej pracujete, takže to považujte za profesionálnu česť, keď dáte vedieť, že ju dobre poznáte. V prípade, že by rýchlejšou mohla byť trasa, ktorá je dlhšia, informujte o tom cestujúcich. Ak je vaše vozidlo vybavené navigačným systémom, pravidelne zabezpečujte aktualizáciu jeho údajov.

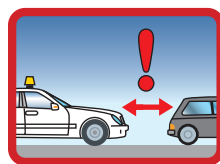
BUĎTE NA CESTE MAXIMÁLNE OPATRNÍ



Majte na pamäti, že v mŕtvom uhle nevidíte ostatných účastníkov cestnej premávky (motocyklistov, cyklistov, chodcov a najmä detí, ktorých pohyby sa ťažko predvídajú za každých okolností). Dávajte osobitný pozor pri odbočovaní, cúvaní a pri jazde v obmedzenej pešej zóne, do ktorej je povolený vjazd taxíkov.



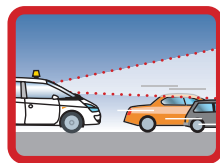
Nepredbiehajte, pokiaľ si nie ste istí, že máte dostatok priestoru a že neprinúťte ostatné vozidlá spomaliť.



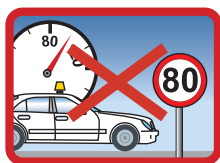
Udržujte bezpečnú vzdialenosť od vozidla pred sebou – v každom prípade aspoň takú vzdialenosť, akú stanovujú pravidlá cestnej premávky. Nezabúdajte, že čím rýchlejšie idete, tým väčší odstup potrebujete a že bezpečná vzdialenosť sa zväčšuje v daždi, na snehu a v poľadovici.



Priebežne sledujte palubnú dosku. Keď zasvieti výstražná kontrolka, nečakajte a urýchlene urobte kroky na vyriešenie problému.



Pokúste sa predvídať problémy. Vyhybajte sa náhlemu brzdeniu a zrýchľovaniu, ktoré by mohlo ohroziť ostatných účastníkov cestnej premávky, spôsobiť nepríjemnosti cestujúcim, plyvať palivom alebo vytvárať nadmerné znečistenie.



Stále dodržiavajte maximálnu povolenú rýchlosť a iné pravidla cestnej premávky. Nenapodobňujte zlé návyky iných účastníkov cestnej premávky. Bezpečnou jazdou chránite svoj život, životy iných i svoje pracovné miesto!



V prípade poruchy, nehody alebo inej závažnej udalosti bezodkladne informujte svoju základňu a/alebo miestnu núdzovú službu. Uložte si do svojho mobilného telefónu núdzové telefónne čísla.



V noci včas prepnite diaľkové svetlá na stretávacie, keď sa v protismere blíži iný účastník cestnej premávky. Máte svetlá správne nastavené? Uistite sa, že máte svetlá a odrazky čisté, aby bolo vaše vozidlo viditeľné.



Prispôbte jazdu poveternostným podmienkam. Keď sú cesty šmyklivé v daždi, s nánosom blata, ľadu či snehu (nezabudnite si reťaze!), znížte rýchlosť – to isté platí aj pre jazdu v hmle, daždi alebo za šera, ako aj v tuneloch.



Parkujte iba na určených stanovištiach pre taxíky. Dávajte pozor, aby ste neobmedzovali premávku alebo neprekážali vo výhľade ostatným účastníkom cestnej premávky, keď cestujúci nastupujú alebo vystupujú z vášho vozidla. **Nenechávajte motor bežať, ak to nie je nutné.**



V noci dávajte mimoriadny pozor, aby ste zaistili vlastnú ochranu a bezpečnosť, ako aj bezpečnosť svojich cestujúcich a vozidla. Pozorne si prezrite potenciálnych cestujúcich pred tým, než im dovoľíte vstúpiť do svojho vozidla.



Používať za jazdy ručný mobilný telefón je protizákonné. Ak potrebujete telefonovať počas jazdy, nechajte si nainštalovať vhodnú „hands-free“ súpravu



Po skončení smeny nahláste svojej spoločnosti akékoľvek problémy s vozidlom, aby sa mohli naplánovať nevyhnutné opravy. Ohláste všetky zásadné dopravné problémy, s ktorými ste sa stretli, aby túto informáciu mohli využiť ostatní vodiči taxíkov a vyhnúť sa im.

Ukážte, že ste profesionál – a vyslúžite si rešpekt!

Medzinárodná únia cestnej dopravy (IRU) a jej členské združenia zastupujú vaše odvetvie. Ich úlohou je zabezpečiť čo najlepší regulačný rámec pre odvetvie cestnej dopravy.

Ako vodič z povolania plníte úlohu, ktorá je nevyhnutná pre hospodárstvo a spoločnosť. Buďte hrdí na svoju prácu, buďte hrdí na svoje jazdenie!