

Taxachaufførens tjekliste

Taxaer kørt af erhvervschauffører udgør et vigtigt led i mobilitetskæden. Enhver ulykke eller ethvert uheld, hvor en taxa er involveret – uanset hvem der har skylden – kan have en negativ indvirkning på dit erhvervs image. Ved at altid at være årvågen bidrager du til din egen, dine passagerers og andre trafikanters sikkerhed.

Som taxachauffør er du nødt til altid at køre meget ansvarligt og vise andre trafikanter din professionalisme ved at forudse og tilgive andre trafikanter deres tåbelige og usikre kørsel, uanset hvor generende den kan være. Du kan bidrage til at redde liv, forbedre dit jobs image og hjælpe din branche til at opnå bedre lovmæssige rammer.

ER DU FORBEREDT?

Dit og andre trafikanters liv afhænger af din årvågenhed og dine reaktioner i en nødsituation!



Erhvervskørsel er meget krævende, så du er nødt til at være i form, både fysisk og psykisk. **At spise og drikke sundt og dyrke regelmæssig motion** hjælper dig til at føle dig bedre tilpas, køre bedre og leve længere!



Respekter lovens arbejdstidsregler. Det er strafbart ikke at respektere arbejdstidsreglerne, og dit job kan være i fare. Brug din hviletid ... til at hvile!



Indstil dit sæde, så du sidder så behageligt som muligt, med alle instrumenter inden for praktisk rækkevidde. Kontrollér, at din nakkestøtte er placeret korrekt i forhold til dit hoved. Sæt dig godt tilrette i sædet, så du undgår at overbelaste nakken.



Drik ikke alkohol, før du skal køre og mens du kører, og tag ingen stoffer eller medicin, der kan påvirke din evne til at køre. Undgå store måltider, før du skal køre og mens du kører, for de kan gøre dig søvngig.



Selv om loven ikke tvinger dig til at spænde sikkerhedssele, **så gør det alligevel som et godt eksempel for dine passagerer og for at tilskynde dem til at gøre det samme.** Hvis passagerer ifølge loven skal spænde selet, så fortæl det til dem.



Fortsæt ikke med at køre, hvis du føler dig søvngig - STOP! Stå ud af bilen, stræk benene, få noget frisk luft og hvil dig efter behov.

... OG ER ALT ANDET KLART?



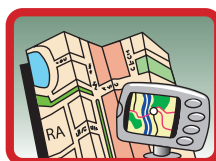
Er alt i god stand og orden? Har du tjekket bremses, dæk (tryk og mønsterdybde), kølevæske og olie, inden du starter dit skift? Hvad med spejle, ruder (har du fuldt udsyn?), vinduesviskere, lys og blinklys? Hvad med specialudstyr som taxameter og radio- og navigationssystem? Er der synlige tegn på skader, og er taxaen ren indvendigt og udvendigt?



Har du de rigtige dokumenter med? Er bilsynsattesten med? Kan passagererne se taxaens registreringsnummer? Er de nødvendige forsikringspapirer med? Er taxameteret slået til? Har du valgt den rette takst for en given tur? Har du medregnet de rigtige tillægsbeløb? Kan du i givet fald udfylde en faktura, hvis kunden ønsker det?



Sidder dine passagerer sikkert og behageligt, og har de spændt sikkerhedsselelerne? Hjælp om nødvendigt passagererne med bagagen og med at komme ind og ud af bilen.



Vælg den bedste rute. Kunderne forventer, at du har et godt kendskab til det område, du betjener, så sæt stor faglig ære i det. Hvis du kan spare tid ved at køre en længere tur, så fortæl det til dine kunder. Hvis din taxa er udstyret med et navigationssystem, så sørg for, at det er ajourført.

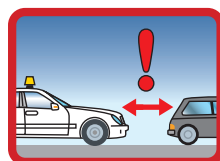
VÆR EKSTRA FORSIGTIG PÅ VEJEN



Husk på, at din blinde vinkel kan hindre dig i at få øje på andre trafikanter (motorcyklister, cyklister, fodgængere og navnlig børn kan være vanskelige at se). Vær særligt opmærksom, når du drejer, bakker og kører i fodgængerområder, hvor taxaer må køre.



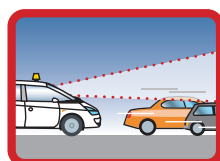
Overhal kun, hvis du er sikker på, at du har plads nok og ikke tvinger andre trafikanter til at bremse.



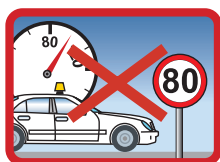
Hold behørig afstand til køretøjet foran dig – og i hvert fald mindst den lovmæssige afstand. Jo hurtigere du kører, jo større afstand har du behov for, og den sikre afstand er større i regn, sne og is.



Hold øje med instrumentbrættet. Hvis en advarselsslampe tænder, så vent ikke med at gøre noget ved problemet.



Forsøg at forudse problemer. Undgå pludselig opbremsning og acceleration, som kan være til fare for andre trafikanter, skabe ubehag hos passagerer, spilde brændstof og skabe ekstra forurening.



Respekter altid fartgrænser og andre færdselsregler. Overtag ikke dårlige vaner fra andre trafikanter. At køre sikkert beskytter dit liv, andres liv og dit job!



Ved sammenbrud, ulykke eller større uheld, informér din virksomhed og/eller den lokale redningsservice med det samme. Indlæg nødpkaldsnumre i mobiltelefonen.



Om natten, dæmp dit lys i god tid, når der kommer trafik i modkørende retning. Er taxaens lygter korrekt indstillet? Vær sikker på, at taxaens lygter og reflekser er rene, så dit køretøj er synligt.



Tilpas din kørsel efter vejrforholdene. Sænk hastigheden, når veje er glatte af regn, mudder, is eller sne (husk snekæder!), sænk også hastigheden, når du kører i tåge, regn eller tussmørke og i tunneller.



Brug kun parkeringspladser til taxaer. Vær sikker på, at du ikke spærrer for trafikken og udsyn for andre trafikanter, når kunder stiger på eller af. Lad ikke taxaens motor køre unødvendigt.



Om natten skal du være ekstra opmærksom på din egen, kundernes og køretøjets sikkerhed. Kik omhyggeligt på mulige kunder, inden du lader dem stige ind.



Det er ulovligt at benytte håndholdt mobiltelefon, mens man kører. Hvis du skal tale under kørslen, så få et ordentligt "håndfrit" udstyr installeret.



Efter et skift, informér din virksomhed om ethvert problem med dit køretøj, så den nødvendige reparation kan forberedes. Informér om eventuelle større trafikproblemer, du var udsat for, så at andre taxachauffører kan blive advaret om dem og undgå dem.

Vis, at du er professionel – og du vil blive respekteret!

IRU og dens medlemsforeninger repræsenterer dit erhverv. De arbejder for at opnå de bedst mulige lovmæssige rammer for transportbranchen.

Som erhvervschauffør udfører du en rolle, der er essentiel for økonomien og samfundet. Vær stolt af dit job, vær stolt af din kørsel!