

Контролният списък на шофьора на такси

Професионално управяването на таксите са звено от съществено значение във веригата на мобилността. За сметка на това, всяка катастрофа или инцидент, свързани с такси, независимо от това чия е вината, могат да имат отрицателно въздействие върху имиджа на вашата професия. Постоянната ви бдителност помага да се осигури безопасността ви и тази на пътника/ пътниците ви, както и на другите участници в пътното движение.

Като водач на такси трябва винаги да шофирате с голяма отговорност и да показвате професионализма си, като предугаждате и прощавате неразумното или опасно поведение от страна на другите участници в пътното движение колкото и неприятно да е това. Поведението ви може да спомогне за избягването на катастрофи, за подобряването на имиджа на професията ви и да подпомогне бранша ви в противопоставянето му срещу ненужно рестриктивните разпоредби.

ПОДГОТВЕН/ А ЛИ СТЕ?

Животът ви и животът на други те участници в пътното движение зависят от вашата бдителност и реакциите ви в извънредни ситуации!



Професионалното шофиране изисква много усилия и затова трябва да сте в добро физическо и психическо състояние. **Здравословното ядене и пиене и редовните упражнения** ще ви помогнат да се чувствате по-добре, да шофирате по-добре и да живеете по-дълго!



Спазвайте **законовите изисквания, касаещи работното време**. Незачитането на правилата за работно време е наказуемо нарушение, което може да застраши работата ви. Използвайте времето си за почивка,...за да почивате!



Нагласете седалката си така, че да седите колкото е възможно по-удобно и всички устройства за управление да са лесно достъпни. Направете така, че главата ви да се намира в позиция, в която да може да бъде предпазена от облегалката за глава в случай на катастрофа. Уверете се, че сте се облегли удобно назад, за да избегнете напрегане на гърба.



Не пийте алкохол преди и по време на шофиране и не взимайте каквито и да било наркотици или медикаменти, които могат да навредят на шофьорските ви умения. Избягвайте тежки храни преди и по време на шофиране, тъй като те могат да предизвикат сънливост.



Дори и законът да не ви задължава, **моля слагайте предпазния си колан като добър пример за вашите пътници и ги насърчавайте да направят същото**. Ако законът задължава пътниците да слагат предпазен колан, информирайте ги за това.



Не продължавайте да шофирате, ако се чувствате сънливи – **СПРЕТЕ!** Слезте от превозното средство, разтърпете се, поемете си малко свеж въздух и си дайте нужната почивка.

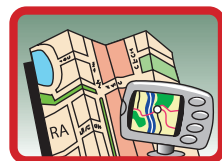
...А ВСИЧКО ОСТАНАЛО ГОТОВО ЛИ Е?



В изправност ли е всичко? Проверихте ли спирачките, гумите (налягането и дълбочината на протектора), охлаждащата течност и маслото преди началото на вашата смяна? А огледалата, стъклата (виждате ли ясно?) чистачките, светлините, пътепоказателите? В какво състояние е специалното оборудване като например таксиметровия брояч, радиото и навигационната система? Има ли някакви видими повреди, чисто ли е превозното средство отвън и отвътре?



Имате ли всички необходими документи? Имате ли удостоверение за технически преглед? Регистрационният номер на вашето такси поставен ли е на видимо за пътниците място? Имате ли необходимите документи за застраховка при вас в превозното средство? Активирахте ли таксиметровия брояч? Избрахте ли точната тарифа за съответното пътуване? Включихте ли точните допълнителни такси? Разполагате ли с готова фактура, която да попълните при поискване?



Изберете най-добрия маршрут. Пътниците очакват от вас да познавате добре района, в който работите, затова постарайте се като професионалист да се уверите, че е така. Ако по-дълъг маршрут може да отнеме по-малко време, информирайте пътника/ пътниците си. Ако превозното ви средство е оборудвано с навигационна система, уверете се, че данните ѝ са актуални.



Пътниците ви настанени ли са безопасно и удобно, със закопчани колани? Ако е необходимо, помогнете на пътниците си с багажа им и/ или с качването и слизането от превозното средство.

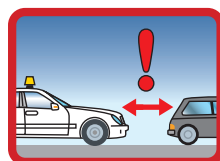
БЪДЕТЕ ИЗКЛЮЧИТЕЛНО ВНИМАТЕЛЕН/ ВНИМАТЕЛНА НА ПЪТЯ



Помнете, че „мъртвата зона“ не ви позволява да движите другите участници в пътното движение (мотоциклетистите, велосипедистите, пешеходците и особено децата е по-трудно да бъдат видяни по принцип). Особено внимавайте, когато завивате, карате на заден ход или когато сте в пешеходна зона, където е позволено движението на таксита.



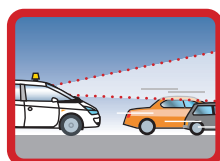
Не изпреварвайте, освен ако сте сигурен/ сигурна, че разполагате с достатъчно място и няма да принудите други превозни средства да намалят скоростта си.



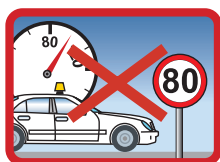
Спазвайте безопасна дистанция от превозното средство пред вас – във всеки случай поне минималната разрешена дистанция. Не забравяйте, че колкото по-бързо шофирате, толкова по-голямо отстояние ви е необходимо, и че безопасната дистанция се увеличава при наличие на дъжд, сняг и лед.



Следете арматурното табло. Ако се включи предупредителен сигнал, не се бавете да предприемете действия за разрешаването на проблема.



Опитайте се да предвиждате проблемите. Избягвайте внезапни спирания и ускорявания, които могат да бъдат опасни за други участници в пътното движение, да предизвикат дискомфорт за пътниците, по-голям разход на гориво и допълнително замърсяване.



Винаги спазвайте ограниченията за скорост и останалите правила за движение. Не възприемайте лошите навици на другите участници в пътното движение. Безопасното шофиране предпазва вашия живот, живота на другите и вашата работа!



В случай на авария, катастрофа или друг голям инцидент веднага уведомете вашето ръководство и/ или местните служби за извънредни ситуации. Запомнете номера за спешни повиквания в мобилния си телефон.



При нощно каране превключвайте на къси светлини навреме, когато от отсрещната страна приближават превозни средства. Правилно ли са регулирани фаровете ви? Уверете се, че фаровете и рефлекторите ви са чисти, за да бъде превозното ви средство видимо.



Адаптирайте шофирането си спрямо метеорологичните условия. Когато пътищата са хлъзгави поради дъжд, кал, лед и сняг (не забравяйте веригите си!), намалете скоростта – същото се отнася за шофиране в условия на мъгла, дъжд, полумрак и в тунели.



Използвайте само обозначени стоянки за таксита. Погрижете се да не пречите на движението или видимостта на други участници в пътното движение, когато качвате или оставяте пътници. Не оставяйте двигателя включен без нужда.



През нощта вземете допълнителни мерки, за да осигурите своята безопасност и сигурност, както и тези на пътника/ пътниците си и превозното средство. Оглеждайте внимателно потенциалните клиенти, преди да ги качите в превозното средство.



Използването на мобилен телефон, държан в ръка, по време на шофиране е незаконно. Ако ви се налага да говорите по време на шофиране, инсталирайте си подходяща „handsfree“ система.



След смяната си докладвайте на своята фирма за всякакви проблеми, свързани с превозното средство, за да могат да се насрочат необходимите ремонтни дейности. Съобщете за всички големи проблеми с трафика, с които сте се сблъскали, така че другите шофьори да бъдат предупредени и да ги избягват.

Покажете, че сте професионалист, и ще ви уважават!

Международният съюз за автомобилен транспорт (IRU) и асоциациите, членувачи в него, представляват вашата професия. Тяхната задача е да постигнат най-добрата възможна регулаторна рамка за автомобилния транспорт.

Като професионален шофьор играете роля, която е от съществено значение за икономиката и обществото. Гордейте се с работата си, гордейте се с шофирането си!