

# L'aide-mémoire du chauffeur de taxi

Conduits par des professionnels, les taxis sont un maillon essentiel de la chaîne de la mobilité. Cependant, tout accident ou incident impliquant un taxi, quel qu'en soit le responsable, peut avoir un effet négatif sur l'image de votre profession. Votre vigilance constante contribue à assurer votre sécurité, celle de vos passagers et des autres usagers.

En tant que chauffeur de taxi, vous devez adopter une conduite pleinement responsable en tout temps et faire preuve de professionnalisme en anticipant et en pardonnant le comportement stupide ou dangereux des autres usagers, aussi irritant soit-il. Votre comportement peut contribuer à éviter les accidents, améliorer l'image de votre profession et aider votre secteur à s'opposer à des réglementations inutilement restrictives.

## ÊTES-VOUS PRÊT ?

Votre vie et celle des autres usagers dépendent de votre vigilance et de vos réactions dans les situations d'urgence!



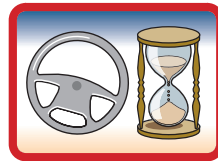
La conduite professionnelle étant très exigeante, vous devez rester en forme, physiquement et mentalement. **Manger et boire sainement ainsi que faire du sport régulièrement** vous aidera à vous sentir plus en forme, à conduire mieux et à vivre plus longtemps!



**Régalez votre siège afin d'être assis aussi confortablement que possible**, avec toutes les commandes à portée de main. Assurez-vous que la position de votre tête permet de bénéficier de l'effet de l'appuie-tête en cas d'accident. Assurez-vous d'être assis bien au fond du siège afin d'éviter les maux de dos.



Même si ce n'est pas une obligation légale, mettez votre ceinture de sécurité pour montrer le bon exemple à vos passagers et encouragez-les à faire de même. Si le port de la ceinture de sécurité pour les passagers est une obligation légale, veillez à les en informer.



**Respectez les dispositions légales en matière de temps de travail. Le non-respect des règles en matière de temps de travail** est une infraction passible de sanctions qui pourrait mettre votre emploi en péril. Vos heures de repos doivent servir... à vous reposer!



**Ne consommez pas d'alcool avant ou pendant la conduite ou ne prenez ni drogue ni médicament pouvant altérer vos aptitudes au volant.** Evitez les repas consistants avant ou pendant la conduite, car il y a un risque de somnolence.



**Ne continuez pas à conduire si vous vous sentez somnolent – Arrêtez-vous!** Sortez de votre véhicule, dégourdissez-vous les jambes, prenez l'air et reposez-vous le temps nécessaire.

## ...ET TOUT LE RESTE EST-IL PRÊT ?



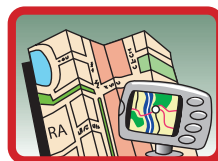
**Est-ce que tout est en bon état de marche?** Avez-vous vérifié les freins, les pneus (la pression et la profondeur des rainures), le liquide de refroidissement et l'huile avant de prendre votre service? Qu'en est-il des rétroviseurs, des vitres (la visibilité est-elle bonne?), des essuie-glaces, des phares, des clignotants? Qu'en est-il des équipements spéciaux tels que le taximètre, la radio et le système de navigation? Le véhicule présente-t-il des dommages visibles et est-il propre à l'intérieur et à l'extérieur?



**Vos passagers sont-ils installés en toute sécurité et de manière confortable, ont-ils attaché leur ceinture de sécurité?** Si nécessaire, aidez vos passagers à charger leurs bagages et/ou aidez-les à monter et descendre du véhicule.

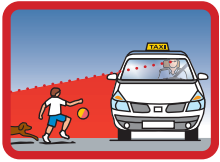


**Avez-vous tous les documents nécessaires?** Avez-vous le certificat de contrôle technique? Le numéro de licence de votre taxi est-il visible pour les passagers? Avez-vous les documents d'assurance requis à bord? Avez-vous enclenché le taximètre? Avez-vous sélectionné le tarif correspondant à la course? Avez-vous inclus les suppléments corrects? Avez-vous une facture prête à être complétée, si on vous la demande?



**Déterminez le meilleur itinéraire.** Les passagers s'attendent à ce que vous connaissiez bien le secteur dans lequel vous travaillez. Mettez donc un point d'honneur à vous en assurer. Si un itinéraire plus long peut être plus rapide, informez-en vos passagers. Si votre véhicule est équipé d'un système de navigation, assurez-vous que ses données sont tenues à jour.

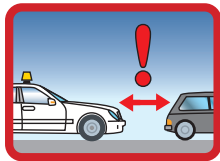
# SOYEZ EXTRÊMEMENT VIGILANT SUR LA ROUTE



**Rappelez-vous que les angles morts peuvent vous empêcher de voir les autres usagers** (les motocyclistes, les cyclistes, les piétons et plus particulièrement, les enfants qui sont, de toute façon, plus difficiles à voir). Faites particulièrement attention lorsque vous tournez, que vous faites marche arrière et que vous circulez dans une zone réservée aux piétons où les taxis sont autorisés.



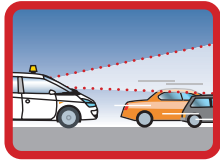
**Ne dépassez pas** sauf si vous êtes certain d'avoir suffisamment d'espace et que vous n'obligerez pas d'autres véhicules à ralentir.



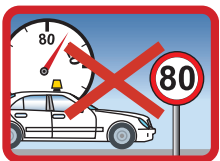
**Maintenez une distance de sécurité par rapport au véhicule qui vous précède** – en tout cas, au moins la distance minimale légale. N'oubliez pas que, plus vous roulez vite, plus la distance par rapport au véhicule précédent doit être importante et que les distances de sécurité augmentent en cas de pluie, de neige et de verglas.



**Gardez un œil sur votre tableau de bord.** Si un voyant s'allume, ne tardez pas à agir pour remédier au problème.



**Essayez d'anticiper les problèmes.** Evitez de freiner et d'accélérer brusquement, car cela peut être dangereux pour les autres usagers et désagréable pour les passagers, ainsi qu'engendrer une consommation de carburant et une pollution excessives.



**Respectez toujours les limitations de vitesse et les autres règles de circulation.** Ne prenez pas les mauvaises habitudes des autres usagers. Une conduite sûre protège votre vie, celle d'autrui, ainsi que votre emploi!



**En cas de panne, d'accident ou de tout autre incident majeur,** informez immédiatement votre centrale et/ou les services d'urgence locaux. Programmez les numéros d'urgence dans votre téléphone mobile.



**La nuit, passez en feux de croisement à temps** lorsqu'un véhicule arrive en sens inverse. Vos phares sont-ils bien réglés? Assurez-vous que vos phares et vos catadioptres sont propres pour une bonne visibilité de votre véhicule.



**Adaptez votre conduite aux conditions météorologiques.** Lorsque la pluie, la boue, le verglas ou la neige (n'oubliez pas vos chaînes!) rendent les routes glissantes, réduisez votre vitesse – il en va de même pour la conduite par temps de brouillard, de pluie ou par faible luminosité, ainsi que dans les tunnels.



**N'utilisez que les emplacements réservés aux taxis.** Veillez à ne pas gêner la circulation ou la visibilité des autres usagers lorsque vous prenez en charge ou déposez des passagers. Ne laissez pas tourner votre moteur inutilement.



**La nuit, soyez extrêmement vigilant** afin d'assurer votre sécurité et votre sûreté, ainsi que celles de vos passagers et de votre véhicule. Observez attentivement les passagers potentiels avant de les laisser monter à bord de votre véhicule.



**Il est illégal de conduire avec un téléphone mobile en main.** Si vous devez communiquer pendant le trajet, équipez votre véhicule d'un kit « mains libres » adapté.



**Votre service terminé,** signalez à votre compagnie tout problème rencontré avec votre véhicule afin de pouvoir planifier les réparations nécessaires. Communiquez tout embarras majeur de circulation que vous avez rencontré, ainsi les autres chauffeurs de taxi en seront avertis et pourront les éviter.

## Montrez que vous êtes un professionnel - et vous serez respecté!

L'Union internationale des transports routiers (IRU) et ses associations membres représentent votre entreprise. Leur mission est d'obtenir le meilleur cadre réglementaire possible pour le secteur du transport routier.

En tant que conducteur professionnel, vous jouez un rôle essentiel pour l'économie et la société. Soyez fier de votre métier, soyez fier de votre conduite!